

## Import von DaNiS Version ab 2.0 – Danis als Neuinstallation oder Updateinstallation

Datei –... mit Datenimport von Schülerdatei, Optionswahl „Danis (ab Version 1.8)“

**1. Schritt:** Import der Daten aus ...  
 DaNiS (ab Version 1.8)     Sibank  
 SibankPlus     Beliebige dBase-Datei

**2. Schritt:** DaNiS - Loginname: danisroot44404    Passwort: \*\*\*\*\*

**3. Schritt:**

**4. Schritt:**  Für jede gewählte Klasse eigene Datei anlegen? Dann als Dateinamen z.B. %KL% eingeben, Nachfolgende eigene Ergänzungen sind erlaubt (z. B. %kl%-0607-1)

**5. Schritt:** Neuanlegen von Datei... im Notenverzeichnis  
 %KL%-0304-1    ZE-0304-1

Einstellungen der „erweiterten Einstellungen“

**Datenbankname:** DANIS44404    **Host:** localhost    **Port:** 3306

ANSI - Konvertierung

**Übernahme WPK:**  Bezeichnung     Fach

**Übernahme AG's:**  Bezeichnung     Fach

**Übernahme Vorname(n):**  Rufname (ab DaNiS 1.8)     Alle Vornamen (ab DaNiS 1.8)     Vorname (vor DaNiS 1.8)

**Niveaustufen:**  
 Grund (HRS)    B  
 Erhöht (HRS)    A  
 Grund (IGS, KGS, OBS)    G  
 Erhöht (IGS, KGS, OBS)    E  
 Zusatz (IGS, KGS, OBS)    Z

Bei einer **Neuinstallation** von Danis ist der Datenbankname „danis<Schulnummer>“, bei einer **Updateinstallation** von einer Version vor Version 2 bleibt der Datenbankname „danis“. In beiden Fällen: Host: lokaler Rechner „localhost“, Netzwerk: IP-des Netzwerkrechners. Port ist immer 3306!

**Niveaustufen:**

Grund (HRS)

Erhöht (HRS)

Grund (IGS, KGS, OBS)

Erhöht (IGS, KGS, OBS)

Zusatz (IGS, KGS, OBS)

Hier können für den Import aus DaniS die Niveaustufen der Fachleistungskurse eingestellt werden. (Erlasslage Januar 2012)

Diese Einstellungen richten sich nach den Schulformen, für die mit dem Programm WinZep gearbeitet wird.

Voreinstellung siehe links!

**Danis-Import der Kursstufen:**

Im Importfenster „Danis - Erweiterte Einstellungen“ können jetzt vom Anwender die Buchstaben der Fachleistungsdifferenzierung frei gewählt werden. DANIS sieht die Kursniveaus 0 und 1 (grund., erh.) für die HRS vor; für die IGS, KGS, OBS die Kursniveaus 2, 3 und 4 (für grund.,

erh. zusa.).

Das Einlesen der Niveaustufen erfolgt in die Variablen KM (Kurs Mathematik), KE (Kurs Englisch), KD (Kurs Deutsch) und KX (Kurs Naturwissenschaften).

Neuinstallation mit der Schulnummer 44404 (Beispiel)

Datenbankname	Host		Port
	lokaler Host	Netzwerk( Beispiel-IP)	
danis44404	localhost	192.168.1.45	3306

Updateinstallation aus einer Version vor DaNiS-Verion 2.0 mit der Schulnummer 44404

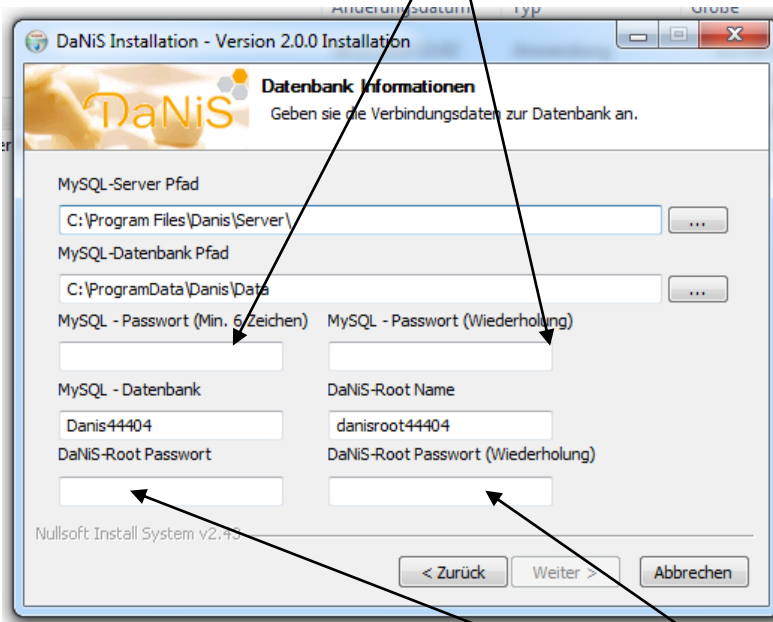
Datenbankname	Host		Port
	lokaler Host	Netzwerk( Beispiel-IP)	
danis	localhost	192.168.1.45	3306

JLO

Die Daten können mit zwei verschiedenen Zugängen abgeholt werden:

1. Weg: Login über den MSQL-Administrator, der bei der Installation von DaNIS angelegt wurde

DaNIS-Loginname: root Passwort: MySQL-Passwort



Bildschirmansicht

bei der Installation von DaNIS

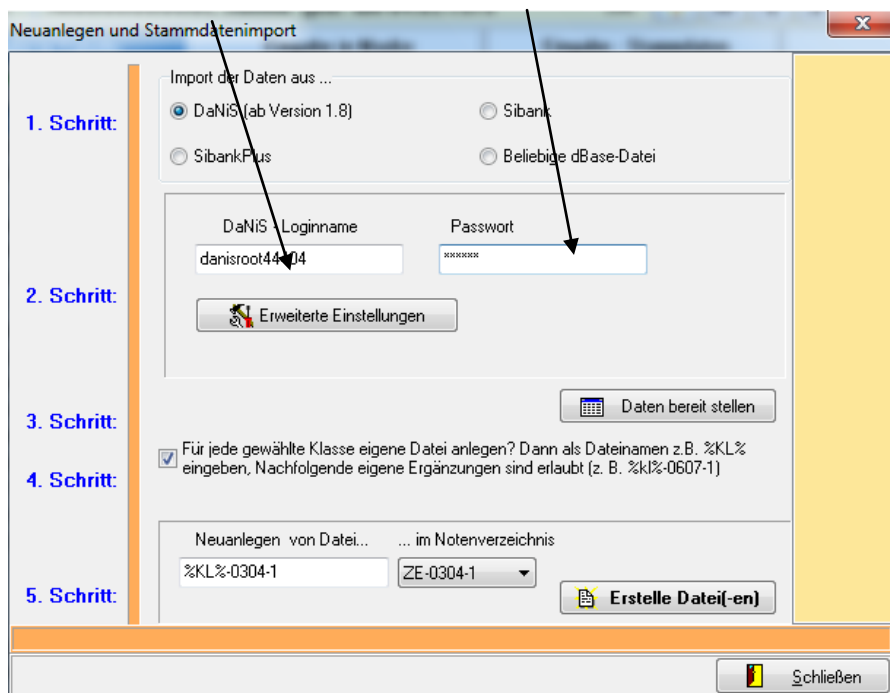
2. Weg: Login DaNIS-RootName und DaNIS-Root Passwort

DaNIS-Loginname: danisroot44404, Passwort ist das Passwort, welches bei der Installation von Danis neu vergeben wurde.

Bitte die „Erweiterten Einstellungen“ (siehe zuvor beschrieben) beachten!

DaNIS-Loginname

Passwort



JLO

Daten abholen als MySQL-Administrator

Loginname	Passwort
root	MySQL-Passwort

Daten abholen über DaNiS-Root Name

Loginname	Passwort
danisroot44404	danisroot-Passwort